

Тарас Безруков и Стас Самкович, студия TS Design реконструировали дом в Барвихе. Убрав наслоения тяжелого, безвкусного декора, создали интерьер для счастливой жизни. **TS DESIGN** has reconstructed a house in Barvikha. Stripping away the strata of ponderous, tasteless décor, they have created an interior for happy living.

Text
NATAIA POSTOEVA

Photos
EVGENIY KULIBABA

Style
DASHA SOBOLEVA

Холл первого этажа и переход в спа. Пол покрыт травертином. Подвесной абажур по эскизам авторов проекта изготовлен в мастерской Bonjur Abajur — его линии перекликаются с рисунком лепнины. Hall of the ground floor and passage leading to the spa-area. The floor is travertine. The pendant light shade was made to the architects' design by Bonjur Abajur.



Когда авторы из TS Design узнали, что дом находится в Барвихе и был построен в 2000-х, у них моментально сложился образ: нечто пышное, барочное, нелепое. Но, увидев здание, были приятно удивлены. Понравились его правильные пропорции, благородный бежево-серый камень, темная подшивка крыш — архитектор явно вдохновлялся творчеством Фрэнка Ллойда Райта. Внутри дела обстояли гораздо хуже: в каждой комнате — свой стиль и материалы, как будто бывшие хозяева хотели попробовать всё и сразу. Особенно впечатлял бассейн, расписанный фресками на библейские темы.

Заказчики — семья с детьми — не любят показной роскоши, золота, кричащих цветов, глянцевым поверхностям предпочитают матовые. Они хотели спокойный интерьер в нейтральной палитре и природных материалах. Высказали пожелания по планировке и уточнили: работы на площади 750 кв. м необходимо завершить за год. «Мы начали с того, что тщательно изучили внутренние конструкции и тайные уголки, прощупали каждый сантиметр, — рассказывают Самкович и Безруков. — Демонтировали всё до остова — и дом словно вздохнул от облегчения, скинув с себя мишуру. Мы поняли, что интерьер может быть другим: легким,



Столовая. Стол Arketipo, стулья B&B Italia. Люстра Designheure. На стенах обои Omexco. Живопись: Владимир Семенский (галерея 11.12). Комод Alivar выполнен на заказ в оттенке, который согласуется с обоями и текстилем. На столе ваза Arterria. Dining room. Table: Arketipo. Chairs: B&B Italia. Chandelier: Designheure. Omexco wallpaper on the walls. Painting: Vladimir Semensky (gallery 11.12). Sideboard: Alivar, custom-made in a colour to match the wallpaper and fabrics. The vase on the table is by Arterria.



Диван Alfred Роберто Лаццерони, Flexform Mood, авторы проекта называют пространствообразующим: другой модели в гостиной они не представляли. Там, где сейчас стоят лампы Porta Romana, ранее были глухие ниши, авторы проекта сделали их сквозными, впуская вглубь дневной свет. Столики Lema. Шинная система Flos. Ковер Creative Carpets изготовлен на заказ. Alfred Sofa by Roberto Lazzeroni, Flexform Mood. The architects say that this sofa plays a key role in shaping the space and could not have imagined any other model in this spot. Tables: Lema. Light system: Flos. Bespoke carpet Creative Carpets.



Вертикалям колонн вторят бра Hind Rabi. Белые элементы разбавляют теплые оттенки натуральных материалов: шелковые обои Omexco, состаренную латунь, дубовый шпон, травертин. Лампы Porta Romana изготовлены на заказ с нестандартным подключением. The verticals of the columns are echoed by Hind Rabi wall brackets. The elements in white dilute the warm colours of silk wallpaper (Omexco), aged brass, oak veneer, travertine. The lamps are custom-made by Porta Romana and have a non-standard connection.

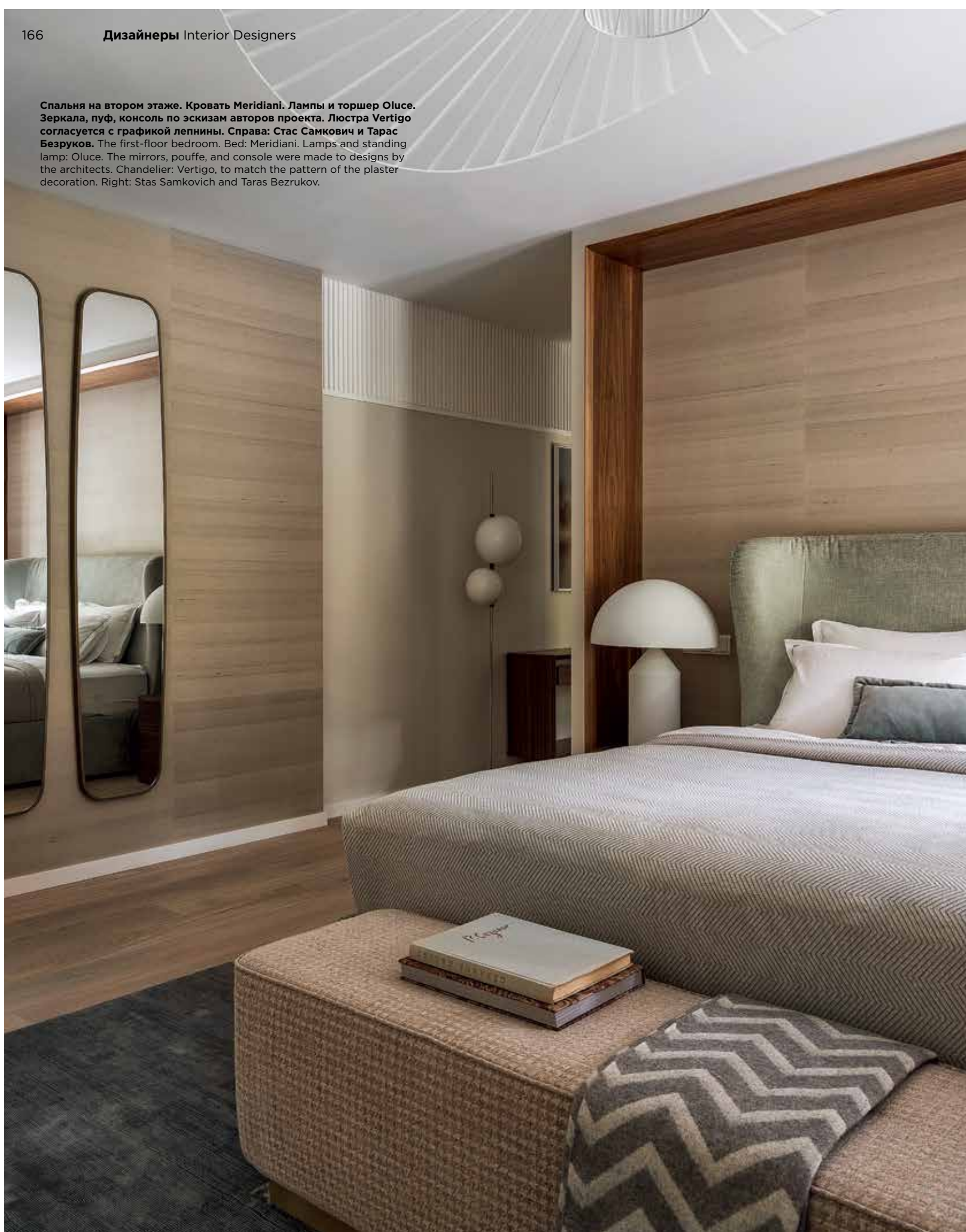


1. Бассейн. Молдинги подчеркивают и структурируют архитектуру. Кресла B&B Italia, столики Tacchini. 2. Кухня Giulia Novars. Бытовая техника Miele. 3. Барная стойка в помещении домашнего кинотеатра и дискотеки. Светильники Estiluz. Барные стулья Arrmet. 1. Swimming pool. Moldings on the walls accentuate the architecture. Armchairs: B&B Italia. Tables: Tacchini. 2. Kitchen: Giulia Novars. Home appliances: Miele. 3. Bar in media and disco room. Pendants: Estiluz. Bar chairs: Arrmet.



Спальня на первом этаже. Панели в обоях под травертин Omexco обрамляют кровать и служат опорами для рабочего стола за изголовьем. Кровать выполнена на заказ. Скамья L'Appartement. Белье Atelier Tati. Люстра Foscarini. Подвесные светильники Axo Light. Кресло Lema. Panels with travertine-look wallpaper (Omexco) frame the bed and serve as supports for the desk on the other side of the headboard. Bench: L'Appartement. Linen: Atelier Tati. Chandelier: Foscarini. Pendant lamps: Axo Light. Chair: Lema.

Спальня на втором этаже. Кровать Meridiani. Лампы и торшер Oluce. Зеркала, пуф, консоль по эскизам авторов проекта. Люстра Vertigo согласуется с графикой лепнины. Справа: Стас Самкович и Тарас Безруков. The first-floor bedroom. Bed: Meridiani. Lamps and standing lamp: Oluce. The mirrors, pouffe, and console were made to designs by the architects. Chandelier: Vertigo, to match the pattern of the plaster decoration. Right: Stas Samkovich and Taras Bezrukov.



воздушным, теплым, в то же время строгим — согласованным с фасадом.

Создавая интерьер, мы не разменивались на «вазочки» (хотя, конечно, они здесь тоже есть). Наполнение и внутреннюю архитектуру делали одним целым, все помещения связали единой стилистикой и смыслом. Тонкая графичная лепнина, обклады и растяжки на колоннах и стенах — сама архитектура включает в себя элементы декора».

Основные цвета белый и черный, контрасты авторы смягчили теплыми оттенками дерева и серо-голубыми тонами — такая палитра подходит и женщинам, и мужчинам. Здесь нет избытка отделки, но каждая — уместна. На полу дерево и травертин, на стенах в основном покраска, хотя есть и обои: шелковые покрытия Omexco перетекают с первого этажа на второй, становясь связующей нитью. Построенный на полтонах интерьер интересно рассматривать, но, что еще важнее, — в нем легко жить. Разноплановые сценарии освещения делают комнаты еще более фактурными и многослойными.

«Кому-то дом покажется сдержанным и прохладным. На самом деле он очень уютный. Находясь здесь, понимаешь, что истинное богатство — это воздух, гармония, покой, логично выстроенное пространство. В освобожденном от излишеств интерьере шикарная природа за окном стала одним из основных игроков. А что еще нужно для счастливой жизни?»



“ У нас нет наносного декора. Каждый предмет задуман как часть структуры. We don’t do superficial décor. Each object is part of the structure.

The clients – a family with children – acquired a house built in 2000. Against showy luxury and strident colours and preferring matt surfaces to glossy ones, they wanted a tranquil interior in neutral colours and natural materials. They expressed their desires regarding the layout and added that the work had to be completed in the course of 12 months. “We began by making a detailed study of the internal load-bearing structures and secret nooks, felt each centimeter with our fingers,” say Samkovich and Bezrukov. “We took everything apart, leaving only the skeleton, and it was as if the house breathed a deep sigh of relief after throwing off its tinsel. We realized the interior could be different – light, airy, warm, and at the same time strict – in harmony with the façade.”